

**DOCUMENT
DE SYNTHÈSE**

**DIAGNOSTIC
SUR LA
FILIÈRE
DU LIVRE
EN AUVERGNE**

ÉDITION - LIBRAIRIE

**CHIFFRES-CLÉS ET
PRÉCONISATIONS
NOVEMBRE 2015**

INTRODUCTION



Depuis le début du XXI^e siècle, les acteurs de la filière économique du livre (auteurs, éditeurs, infographistes, maquettistes, imprimeurs, distributeurs, libraires, etc.) sont confrontés à de profondes mutations liées essentiellement au changement des comportements d'achats et au développement des technologies de l'information et

de la communication : internet et dématérialisation des contenus, livres numériques, développement des achats en ligne, etc.

S'il n'échappe pas à la concentration, le secteur du livre est encore marqué par une offre importante et très diversifiée.

10 000

structures éditrices

selon le Syndicat national de l'édition (SNE). Parmi celles-ci, 20 éditeurs ont plus de 5 000 titres chacun et parmi l'ensemble des « structures éditoriales », 5000 éditeurs ont moins de 10 titres chacun.

72 139

titres produits en 2012

74 818

titres produits en 2013

selon les chiffres-clés du secteur du livre 2012-2013, publiés par le ministère de la Culture et de la Communication.

25 000

points de vente

physiques dont 15 000 ont une activité régulière de vente de livres neufs d'après le Syndicat de la librairie française (SLF).

L'édition et le commerce de la librairie représentent des piliers importants des industries culturelles. Le Conseil régional et la Direction régionale des affaires culturelles d'Auvergne, en les choisissant comme périmètre d'étude prioritaire et complémentaire aux travaux déjà réalisés, ont souhaité réunir des données économiques et sociales qualifiées et objectives pour **identifier des problématiques et envisager des perspectives.**

Ce « diagnostic économique et social » constitue la première étape d'**une démarche prospective visant à identifier des actions prioritaires et concrètes à mettre en œuvre pour soutenir cette filière.**

Il a permis de mettre en avant des forces et des faiblesses. Malgré la présence d'acteurs importants dans les deux secteurs, un certain nombre de structures rencontrent des problèmes financiers (trésorerie, baisse du CA).

Les libraires et éditeurs sont des acteurs culturels reconnus des territoires et la librairie indépendante reste encore bien présente sur l'ensemble du territoire régional.

Dans un contexte de fusion et de réforme territoriales, le contenu de ce diagnostic, réalisé à l'échelle de la région Auvergne en 2015, doit enrichir la réflexion et la mise en œuvre de politiques publiques en faveur de la filière du Livre dans la nouvelle grande région.

MÉTHODOLOGIE



L'étude a été conduite de façon quantitative via l'envoi d'un **questionnaire aux points de vente du livre et aux structures éditrices recensés**. Elle a été complétée de façon qualitative par des entretiens individuels. Les données récoltées concernent les années 2012 et 2013.

Les critères choisis pour définir le corpus de l'étude sont les suivants :

STRUCTURE ÉDITRICE

(maisons d'édition et structures éditoriales)

siège social en Auvergne

au moins 2 ans d'ancienneté

un ISBN

publier à compte d'éditeur

pratiquer le dépôt légal

avoir publié au moins un ouvrage en 2012 et 2013

activité d'édition régulière et suivie

36
MAISONS D'ÉDITION

LIBRAIRIE INDÉPENDANTE

un lieu physique ouvert au public

au moins 50% du chiffre d'affaires constitué par la vente de livres neufs

correspondre à la définition de la librairie indépendante

49
LIBRAIRIES
INDÉPENDANTES



L'ÉDITION EN AUVERGNE

LES CHIFFRES-CLÉS DE L'ÉDITION EN AUVERGNE



PORTRAIT-ROBOT DE L'ÉDITEUR EN AUVERGNE

Moyenne d'âge du responsable de l'entreprise :

56 ans / 13 ont plus de 50 ans dont 9 plus de 60 ans.

Une faible parité : plus d'hommes que de femmes.

Un niveau de rémunération relativement bas.

Il ressort de cette enquête, que les fonctionnements sont très différents d'une structure à l'autre mais une typologie des maisons d'édition en Auvergne peut se dégager :

Des maisons d'édition avec un chiffre d'affaires important constituées en sociétés commerciales, dont le développement économique leur permet de proposer chaque année un nombre relativement conséquent de nouveaux titres. Ce sont des structures qui ont des salariés, qui délèguent leur diffusion et distribution et qui sont reconnues nationalement voire internationalement.

Des maisons d'édition anciennes et très reconnues comme des structures éditrices créatives et découvreuses de talents qui prennent des risques et innover. Elles sortent une dizaine de titres par an. Leur catalogue est aussi reconnu nationalement

et internationalement. Au cours des années, elles ont construit un modèle économique qui fonctionne et peuvent déléguer la distribution et la diffusion ou s'en charger elles-mêmes.

Des structures plus récentes en cours de professionnalisation, dont les gérants ou responsables sont parfois issus de reconversions professionnelles et désirent monter une structure pérenne économiquement avec un catalogue innovant.

Des structures éditrices sous statut associatif qui s'appuient fortement sur le bénévolat, très attachées à la créativité et à la singularité de leur catalogue.

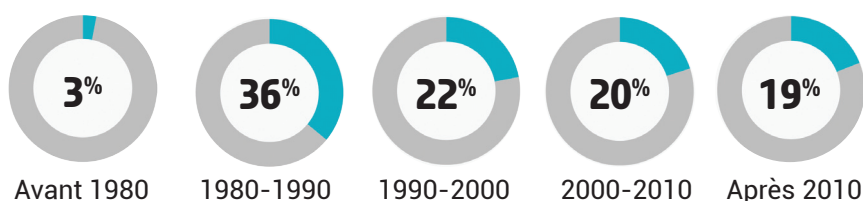
LES CHIFFRES-CLÉS DE L'ÉDITION EN AUVERGNE



ANNÉE DE CRÉATION

39 %

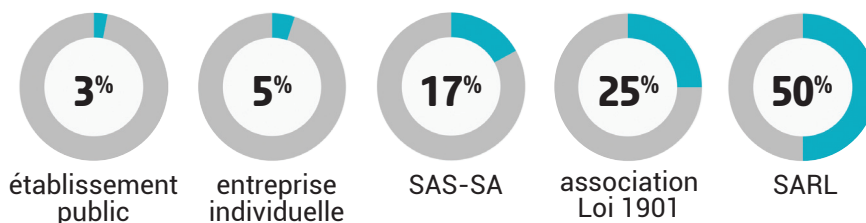
des maisons d'édition ont été créées après 2000.
Parmi celles-ci, une dizaine après 2010.



STATUT JURIDIQUE

67 %

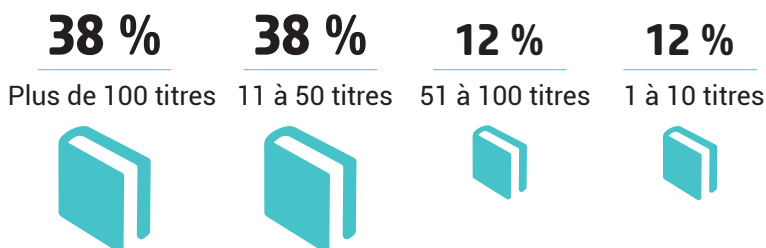
des maisons d'édition d'Auvergne ont pour
statut juridique la société anonyme.



LES CHIFFRES-CLÉS DE L'ÉDITION EN AUVERGNE



NOMBRE DE TITRES AU CATALOGUE

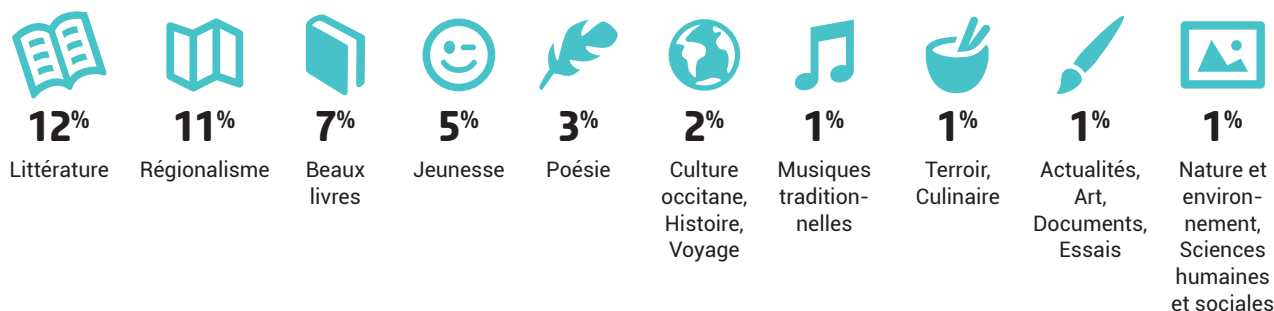


Certaines maisons d'édition développent des **catalogues emblématiques** et reconnus nationalement, voire internationalement, dans leur domaine **jeunesse, poésie, tourisme, culture occitane.**

Avec **7 700 titres**, les catalogues des éditeurs d'Auvergne représentent **un peu plus de 1 % des titres disponibles en France en 2013.**

1/3 des structures ayant répondu au questionnaire **publie à moins de 1 000 exemplaires** et environ 20 % tirent à plus de 4 000 exemplaires.

DOMAINES ÉDITORIAUX CITÉS PAR LES ÉDITEURS



LES CHIFFRES-CLÉS DE L'ÉDITION EN AUVERGNE



Globalement les entreprises d'édition de livres en Auvergne ont une **faible capacité d'investissement**.

Une maison d'édition sur deux remédie à ses **problèmes de trésorerie** en injectant de l'argent personnel.

Catégorie de CA (en €)	Données sourcées					Estimation de l'ensemble	
	Nbre	%	Cumul CA	CA moyen	CA médian	Nbre	Total CA
0 à 10 000	3	11%	16 512	5504	5029	4	22 000
10 000 à 25 000	2	7%	31 309	15 655	15 655	6	94 000
25 000 à 50 000	4	15%	170 669	42 667	44 520	6	256 000
50 000 à 100 000	4	15%	309 852	77 463	77 441	5	387 000
100 000 à 300 000	6	22%	1 004 710	167 452	147 550	7	1 172 000
300 000 à 500 000	4	15%	1 554 935	388 734	388 495	4	1 555 000
plus de 500 000	4	15%	13 662 385	3 415 596	3 111 443	4	13 662 000
	27	100%	16 750 372	620 384	110 900	36	17 148 000

Entre 2012 et 2013, on observe une augmentation d'environ 2 % du chiffre d'affaires pour plus de la moitié des éditeurs.

SELON LES DONNÉES ESTIMÉES :

22 %
des maisons
d'édition
cumulent
PRÈS DE 90 %
DU CHIFFRE
D'AFFAIRES
TOTAL

78 %
des structures
réalisent
**UN CHIFFRE
D'AFFAIRES
INFÉRIEUR À
300 000 €**

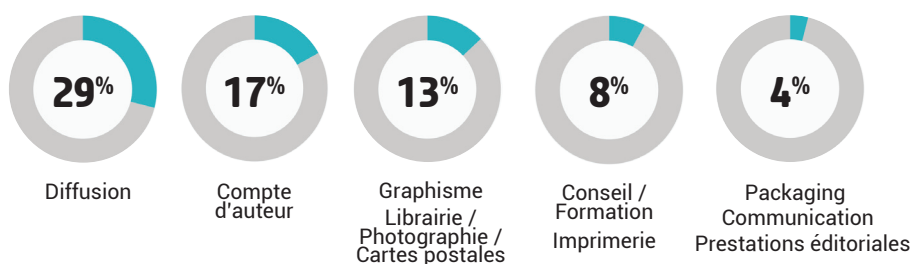
50 %
des maisons
d'édition ont
**UN CHIFFRE
D'AFFAIRES
INFÉRIEUR
À 100 000 €**
dont 30 %
de moins de
25 000 €

LES CHIFFRES-CLÉS DE L'ÉDITION EN AUVERGNE



AUTRES ACTIVITÉS DE LA STRUCTURE

Pour les structures cumulant plusieurs activités, la part de l'édition est en moyenne de 58 % dans le chiffre d'affaires en 2013



EMPLOI ET PERSONNEL

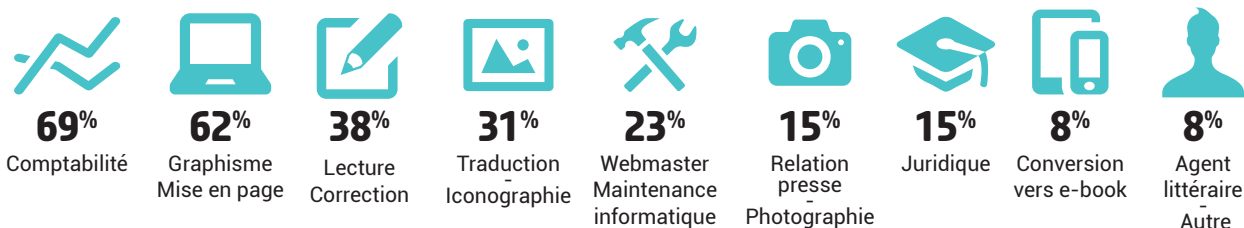
Les 36 maisons d'édition génèrent 90 ETP* (salariés ou gérants non salariés)
60 salariés travaillent au sein des 8 plus grosses structures.
5 éditeurs emploient au moins 5 salariés.

Catégorie de CA (en €)	Structures	%	Cumul ETP	ETP moyen
- de 10 000	4	15%	3,0	0,8
10 000 à 25 000	2	7%	1,3	0,6
25 000 à 50 000	5	19%	9,5	1,9
50 000 à 100 000	4	15%	7,5	1,9
100 000 à 300 000	4	15%	7,0	1,8
300 000 à 500 000	4	15%	14,5	3,6
+ de 500 000	4	15%	37,0	8,8
	27	100%	80	3,0

*équivalent temps plein

PRESTATAIRES EXTÉRIEURS

Les maisons d'édition engendrent un nombre important d'emplois en faisant appel à divers prestataires extérieurs. Ces prestataires sont majoritairement installés en Auvergne.



LES CHIFFRES-CLÉS DE L'ÉDITION EN AUVERGNE

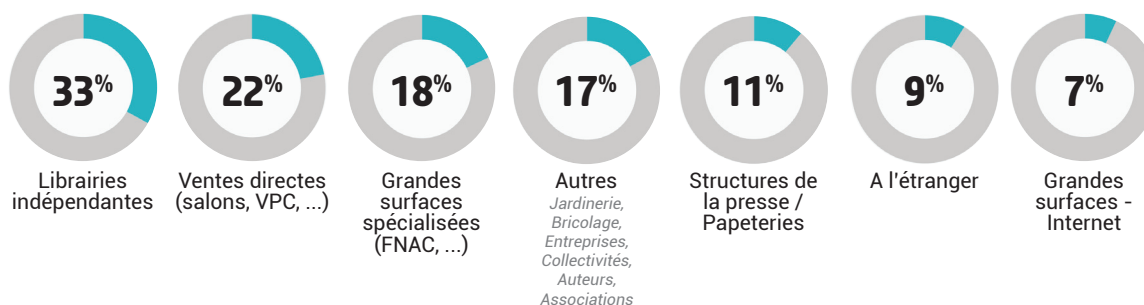


RELATIONS AVEC LES AUTEURS



DISTRIBUTION ET DIFFUSION

Les structures réalisant les plus gros chiffres d'affaires délèguent leur distribution et leur diffusion.



Le taux de retour moyen est faible car beaucoup d'éditeurs s'auto-diffusent et s'adaptent aux besoins des points de vente locaux.

Les éditeurs soulignent l'absolue nécessité pour eux du **maintien d'un maillage territorial de librairies indépendantes** qui constituent leur principal canal de vente, particulièrement en Auvergne.

Ils soulignent également les bonnes relations entretenues généralement avec les médiathèques et souhaiteraient pouvoir être plus valorisés par celles-ci.

Les éditeurs sont **généralement présents sur des salons ou fêtes du livre** de la région et des régions limitrophes (Limoges, Brive, Saint-Etienne, Rodez).

Peu sont présents sur les salons nationaux ou internationaux (Salon du livre de Paris, Salon du livre jeunesse de Montreuil, Foire internationale de Francfort, Bologne, Londres, Genève).

Certains indiquent organiser eux-mêmes des événements : expositions, festivals, colloques, journées portes ouvertes, etc.

LES CHIFFRES-CLÉS DE L'ÉDITION EN AUVERGNE



FORMATION, NUMÉRIQUE ET RÉSEAUX

Les besoins en formation sur le numérique sont fortement exprimés même si quelques éditeurs commencent à investir dans la **publication d'ouvrages numériques**.

Des « pure players » émergent dans la production éditoriale régionale.

Les éditeurs souhaiteraient optimiser les possibilités offertes par Internet :

financement participatif, ventes en ligne du livre papier ou numérique.

Les éditeurs d'Auvergne sont isolés, ne portent pas d'actions collectives et sont peu présents dans les réseaux professionnels.

Une seule maison d'édition est adhérente au Syndicat de l'édition (SNE).

EN RÉSUMÉ

Un CA total conséquent, mais un gros écart entre les grosses et les petites structures (8 structures représentent 88 % du CA total).

Le CA total est **principalement généré par les structures commerciales** (SARL/EURL, SAS/SA).

Une **diversification des activités** pour la majorité des structures.

Une faible capacité d'investissement, **des pertes importantes pour certaines structures**. La moitié des répondants remédient à leurs

problèmes de trésorerie par des **apports personnels**.

Des structures qui se considèrent **globalement peu aidées**.

Un fonds régional d'aide à l'édition bien identifié.

Des structures qui font **peu appel au co-financement**.

Émergence de nouvelles pratiques tel le financement participatif.



LA LIBRAIRIE EN AUVERGNE

LES CHIFFRES-CLÉS DE LA LIBRAIRIE INDÉPENDANTE

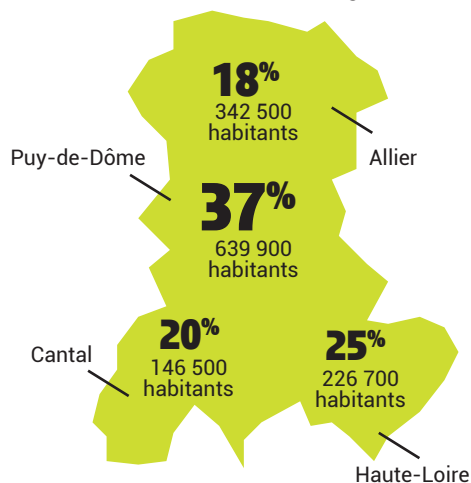


PORTRAIT-ROBOT DU LIBRAIRE EN AUVERGNE

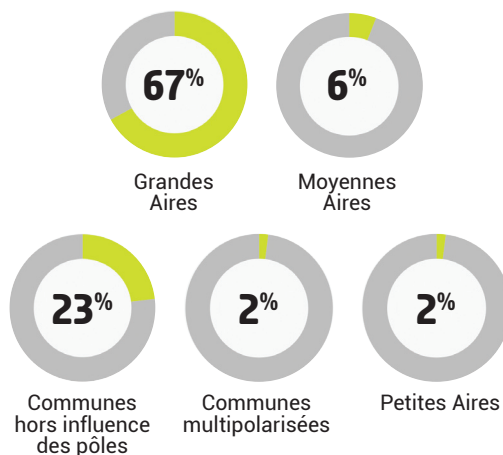
L'âge moyen des gérants de librairie est de **47 ans**
52 % sont des femmes

RÉPARTITION DES LIBRAIRIES

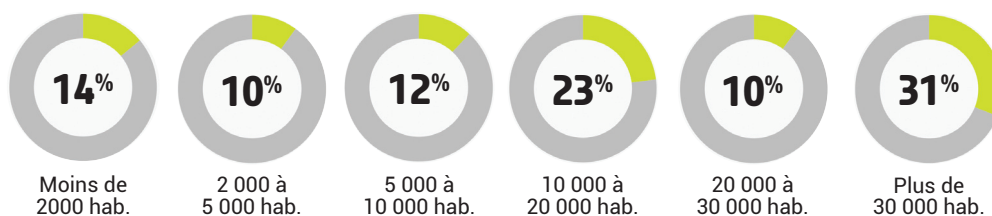
1 355 600 hab. en Auvergne



PRÉSENCE DES LIBRAIRIES ET ZONAGE EN AIRES URBAINES



1 LIBRAIRIE INDÉPENDANTE POUR 27 665 HABITANTS et un maillage territorial important



24 %

des communes de moins de 5 000 habitants ont une librairie

LES CHIFFRES-CLÉS DE LA LIBRAIRIE INDÉPENDANTE



ANNÉE DE CRÉATION

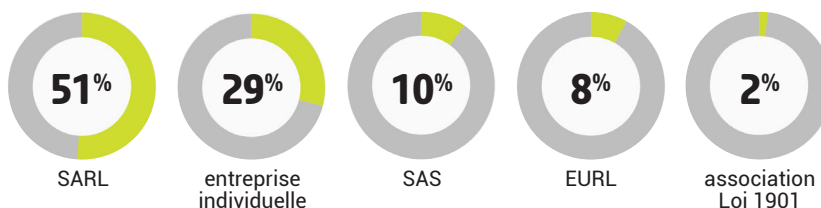
+ DE 50 %

des 49 librairies indépendantes réparties sur le territoire ont été créées à partir de 2000

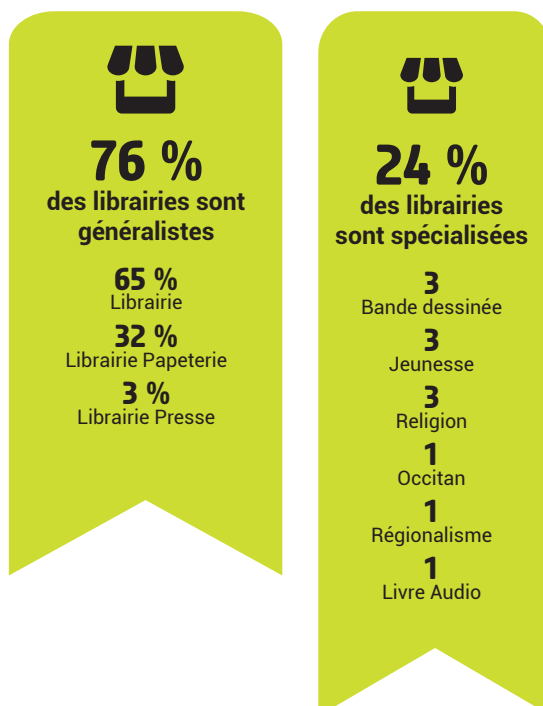
STATUT JURIDIQUE

30 %

des librairies indépendantes sont des entreprises individuelles



TYPLOGIE DES LIBRAIRIES



LES CHIFFRES-CLÉS DE LA LIBRAIRIE INDÉPENDANTE



Le CA total pour l'ensemble des librairies indépendantes

peut être estimé à **22,5 M€** en 2013.

Le CA est globalement en diminution pour les catégories A, C et D* entre 2012 et 2013.

2013	Données sourcées				Estimation de l'ensemble	
	Nbre	CA Moyen	CA Médian	Montant total	Nbre	Total CA
A CA>2M€	2	4,18 M€	4,18 M€	8,36 M€	2	8,36 M€
B 1M€<CA<2M€	3	1,33 M€	1,36 M€	3,99 M€	3	3,99 M€
C 300K€<CA<1M€	7	480 700	428 100	3,37 M€	13	6,25 M€
D CA<300K€	19	128 900	135 100	2,45 M€	31	3,99 M€
	31			18,16 M€	49	22,59 M€

Les problèmes récurrents de trésorerie que rencontrent les librairies ont pour conséquence la **réduction des stocks et/ou des effectifs**.

EMPLOI ET PERSONNEL

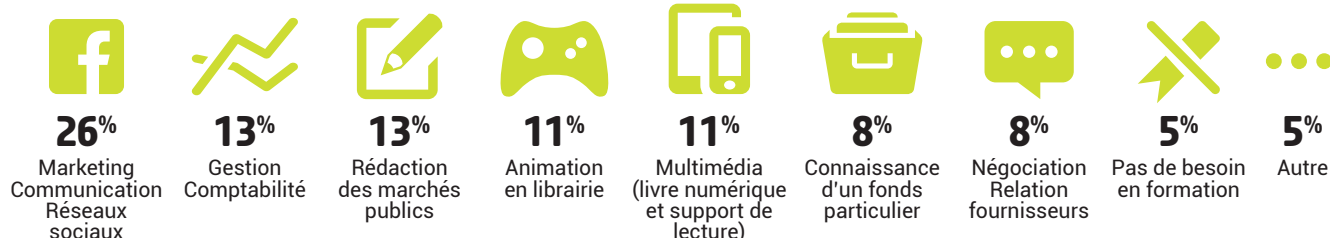
La librairie indépendante en Auvergne représente 142 ETP dont 89 salariés.

Les libraires dont le chiffre d'affaires est de catégorie C ou D* travaillent seul.

La situation financière des librairies freine leur possibilité de recruter, en particulier pour les librairies spécialisées.

* Catégorie A = CA > 2 M€ ; Catégorie B = CA entre 1 M€ < 2 M€ ; Catégorie C = CA entre 300 K€ < 1 M€ ; catégorie D = CA < 300 K€.

BESOINS EN FORMATION



Seulement 30% des libraires ayant répondu au questionnaire indiquent avoir suivi au moins une formation au cours des trois dernières années.

Les libraires expriment le besoin de se former mais affirment manquer de temps pour le faire.

LES CHIFFRES-CLÉS DE LA LIBRAIRIE INDÉPENDANTE



La zone de chalandise des librairies s'étend généralement de la communauté de communes au département.
La vente en ligne est perçue comme la concurrence la plus forte, en raison des délais de livraison affichés.
Les principaux atouts de leur commerce sont pour les libraires, **le conseil, la diversité et la qualité du fonds.**

PRINCIPALES RAISONS DE FRÉQUENTATION D'UNE LIBRAIRIE POUR LES CLIENTS

(en nombre de citations)



Les libraires affirment entretenir de bonnes et régulières relations interprofessionnelles avec les médiathèques ou les éditeurs installés sur leur département.
Néanmoins, les libraires implantés en milieu rural déplorent le peu de visites des représentants des maisons d'édition nationales.

RÉSEAUX ET LABELS



Depuis 2007, l'association LIRA rassemble les deux tiers des libraires indépendants d'Auvergne et mène de multiples actions de mutualisation : création et coordination de manifestations littéraires, groupement temporaire économique, préfiguration d'un **groupement d'employeurs au service des acteurs de la chaîne du livre.**

VENTE EN LIGNE ET NUMÉRIQUE

Actuellement, **une seule librairie** (installée dans le Cantal) **possède un portail de vente en ligne.**
Très peu de libraires envisagent le développement d'une offre multi-support via une borne numérique ou l'adhésion à un portail numérique collectif.

LES CHIFFRES-CLÉS DE LA LIBRAIRIE INDÉPENDANTE



En 2015, le paysage de la librairie a évolué en Auvergne

5 librairies ont fermé mais dans le même temps 2 ont changé de propriétaire et 3 se sont créées, dont la reprise en SCOP d'une librairie à Clermont-Ferrand par ses salariés et 6 affirment leur volonté de transmettre leur commerce.

EN RÉSUMÉ

Un chiffre d'affaires globalement en diminution pour les catégories A, C et D.

Une diversification de l'activité avec la vente d'autres biens culturels et produits.

Une situation financière compliquée : trésorerie négative, certaines librairies contraintes de réduire les stocks et/ou les effectifs ; utilisation de la rémunération du gérant comme variable d'ajustement.

Peu de recours aux aides financières existantes.

Une maîtrise mitigée des marchés publics.

L'affirmation de besoins en formation non concrétisés par un manque de disponibilité (seul dans la librairie, manque de temps).

La vente en ligne ressentie comme la source de concurrence la plus forte.

Une zone de chalandise étendue aux communautés de communes, agglomérations et départements.

Des librairies fréquentées pour le conseil, la diversité et la qualité des fonds.

Une association de libraires très mobilisatrice (près de 70 % des librairies du corpus adhérentes en 2015).

Des librairies reconnues par le label LIR « Librairie indépendante de référence ».

Des prises de position contrastées sur le numérique.

**PRÉCONISATIONS
ET PIŞTES
DE REFLEXION**

**ÉDITION - LIBRAIRIE
EN AUVERGNE**
NOVEMBRE 2015

PRÉCONISATIONS ET PISTES DE RÉFLEXION



Cette étude doit être un outil d'aide à la décision pour la mise en place d'un plan d'actions pour le Livre et propose des pistes de réflexion pour le secteur de la librairie et de l'édition.

Les grandes lignes directrices à la mise en place d'un plan d'actions pour la filière économique du Livre à partir de ce diagnostic sont :

Accompagner la professionnalisation des éditeurs et des libraires.

Favoriser l'**accès à la formation** (numérique, gestion, marketing, etc.).

Aider éditeurs et libraires à s'adapter au contexte sociétal de changements de comportements de lecture et d'achats.

Travailler l'**adaptation des métiers** face au numérique.

Développer les **réflexions sur la mutualisation**.

Cibler les soutiens financiers (présence sur les salons, investissements, création des structures, animations, trésorerie, etc.).

Favoriser les **liens interprofessionnels** de la chaîne du livre et avec les autres acteurs culturels.

Communiquer sur la réalité de ces métiers et sur l'enjeu de leur présence en région.

Pour la réalisation d'un plan d'actions, il est important de **continuer à impliquer les acteurs** (institutionnels, professionnels, réseaux, etc.) **dans une démarche de co-construction, de collaboration et dans le respect des droits culturels.**

PRÉCONISATIONS POUR L'ÉDITION EN AUVERGNE



Accompagner à la professionnalisation des maisons d'édition par :

- la formation et l'acquisition de méthodes et d'outils spécifiques à la gestion d'une maison d'édition (stock, transport, gestion, comptabilité...),
- un accompagnement individualisé,
- le maintien des aides existantes (aides à l'investissement et au développement, aides à l'emploi, etc.).

Soutenir financièrement des actions ciblées

- présence sur les salons,
- pratique de la coédition, etc.

Favoriser l'interprofession et les mises en réseaux :

- renforcer le lien entre éditeurs mais aussi avec les autres acteurs de la chaîne du livre afin de créer une synergie interprofessionnelle et d'éviter l'isolement,
- s'inscrire dans des dynamiques collectives et transversales avec les autres acteurs culturels.

Engager une réflexion sur la mutualisation et l'innovation par :

- la mutualisation de services, de moyens et de personnel (attaché-e-s de presse, frais de salons, etc.),
- l'utilisation d'outils existants ou à créer (groupement d'employeurs, etc.).

Mettre en œuvre une stratégie numérique :

- sur les supports, les mesures de protection, etc.
- identifier des personnes ressources pouvant partager leur expérience.

PRÉCONISATIONS POUR LA LIBRAIRIE INDÉPENDANTE EN AUVERGNE



Apporter ingénierie et soutiens financiers spécifiques aux entreprises de librairie pour la création et la transmission/reprise.

Accompagner les libraires dans la gestion de leur commerce pour leur permettre de sécuriser et stabiliser leur activité.

- accompagnement sur un diagnostic du commerce,
- conseil à l'acquisition du stock,
- acquisition d'outils de gestion (en particulier, logiciels de librairie),
- mise en place de formations (marchés publics, transports, rotation des stocks, etc.) avec la participation de consultants, de comptables et de banquiers,
- aide à la trésorerie.

Aider les libraires à s'adapter aux mutations actuelles du secteur en particulier sur les achats en ligne et les supports de lecture numérique (aides à l'équipement en logiciels spécialisés).

Favoriser l'accès à la formation continue par :

- le soutien et le développement des actions de LIRA (par exemple, par l'accompagnement au montage de dossiers auprès des OPCA),
- des campagnes de sensibilisation sur les services du Groupement d'employeur de la chaîne du livre en Auvergne (GECLA),
- des propositions de formations sur site.

Accompagner les actions concernant l'interprofession et la mutualisation.

Favoriser les actions de communication sur le rôle des librairies, leur fonctionnement et la spécificité de leur profession.

Poursuivre le soutien à l'action culturelle des librairies.

La réflexion doit porter sur les possibilités de soutien à un commerce qui assure la présence d'une diversité éditoriale et le maintien de l'accès aux livres – et donc à la culture et aux savoirs – sur l'ensemble du territoire. Situé à la croisée de différents domaines – développement économique, action culturelle ET aménagement du territoire – le tissu économique des librairies indépendantes mérite une attention toute particulière de la part des politiques publiques.

LE TRANSFO
Art et Culture en Région Auvergne
7 Allée Pierre-de-Fermat
CS30518 - 63178 Aubière Cedex
Tél : +33 (0)4 73 28 83 40
WWW.LETRANSFO.FR

© LE TRANSFO - 2015
Document téléchargeable sur le site du TRANSFO