



Article publié le 25 juin 2020

Le Baromètre régional de l'économie du livre, données 2017

Les éditeurs et les libraires indépendants d'Auvergne-Rhône-Alpes ont répondu à l'enquête menée en 2019 pour accompagner les travaux sur le contrat de filière pour le livre. Découvrez le dernier Baromètre régional de l'économie du livre, données 2017, qui rassemble pour la première fois les principaux indicateurs de l'économie du livre pour l'ensemble de la région.

L'agence publie une nouvelle édition de son *Baromètre régional de l'économie du livre* réalisé de manière à accompagner les travaux préparatoires sur le Contrat de filière. Lancée en juin 2019, l'enquête a été adressée aux 286 librairies indépendantes de la région et aux 190 maisons d'édition référencées par l'agence. Les données recueillies ont permis de dégager les tendances chiffrées et l'évolution de l'activité des deux branches.

Outil d'évaluation et de diagnostic, le Baromètre permet d'observer les tendances chiffrées des secteurs, l'évolution de l'activité de chaque branche, la typologie et la diversité des structures, et de proposer une cartographie de ces acteurs de proximité qui contribuent à l'aménagement culturel du territoire, ainsi qu'une évaluation du poids socio-économique de la filière en région.

La comparaison avec les précédentes enquêtes, [Baromètre régional de l'économie du livre 2016, données 2014](#) et [Diagnostic économique de la librairie et de l'édition en Auvergne, données 2012-2013](#), réalisé en 2015 par Le Transfo, révèle une dynamique de création dans les deux secteurs qui maintient un nombre d'acteurs équivalent, à peu de choses près, et ce malgré les fermetures de maisons comme de librairies, notamment de catégorie D, et les rachats de maisons d'édition (effet de concentration).

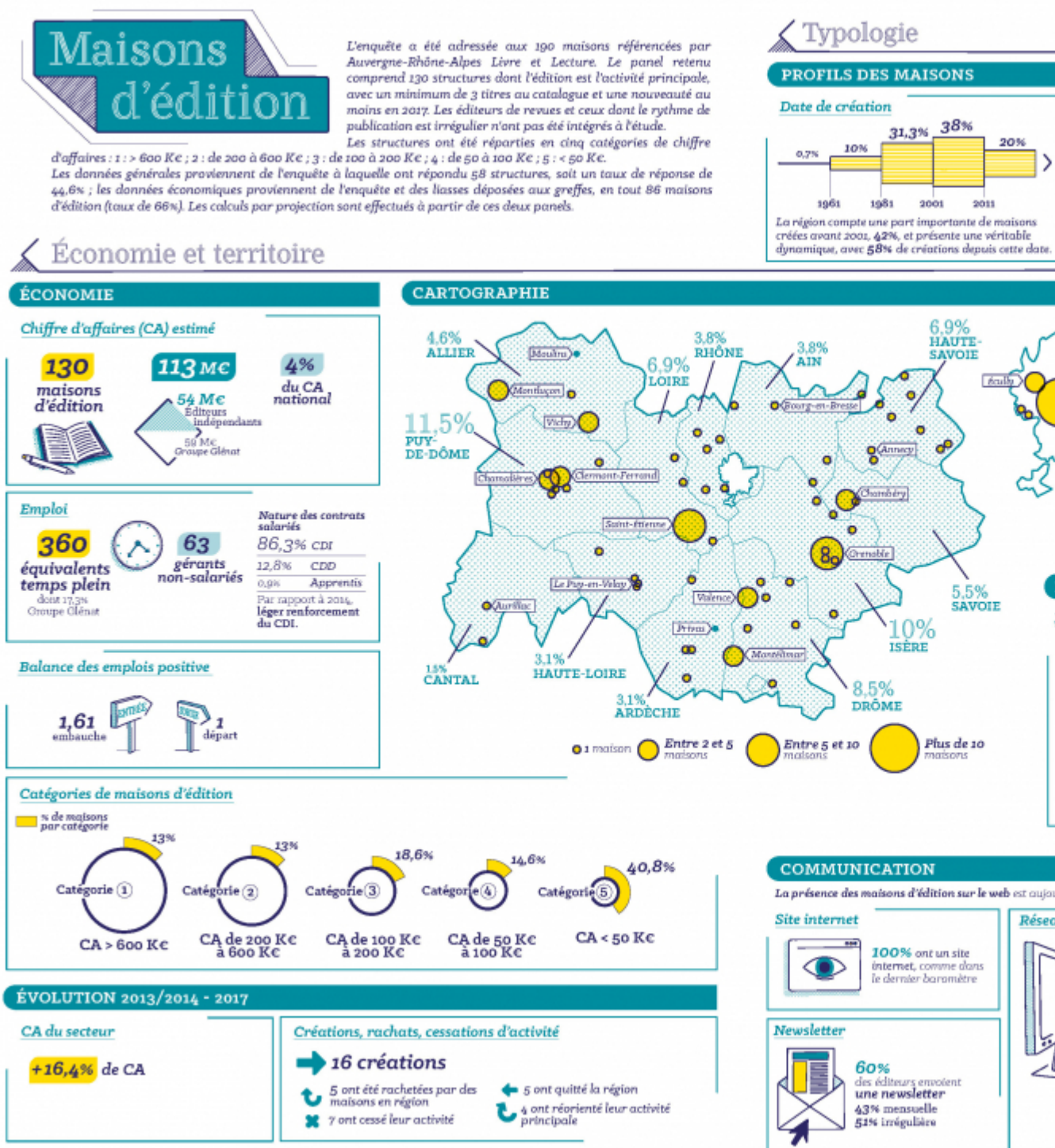
L'étude révèle une répartition régionale des maisons d'édition avec de fortes disparités. La diffusion distribution est une difficulté majeure pour les structures. Même si le circuit de la librairie reste privilégié, les éditeurs doivent diversifier les canaux de ventes, notamment celui de la vente directe, pour maintenir leur chiffre d'affaires, et faire face à la fermeture de nombreux points de vente et à la surproduction. Ils sont aussi forcés de développer d'autres services, aux dépens du développement de l'activité éditoriale.

Pour la librairie, le maillage territorial est dense avec toutefois, là aussi, de fortes disparités sur certains départements et les zones éloignées des axes de communication. Les acteurs présentent des ratios

constants pour le loyer, rapporté au chiffre d'affaires, en augmentation pour le transport, et un taux de marge commerciale bas.

Au regard du contexte 2020, le Baromètre sera aussi utile pour évaluer les conséquences économiques et financières de la crise sanitaire sur les librairies et les maisons d'édition. Il peut être notamment complété par l'[étude sur les pertes d'exploitation des librairies de la région](#), réalisée par l'agence durant le confinement, à l'initiative et en partenariat avec l'association Libraires en Auvergne-Rhône-Alpes.

Les maisons d'édition



Les librairies indépendantes

Librairies

L'enquête a été adressée aux 286 librairies référencées par Auvergne-Rhône-Alpes Livre et Lecture. Le panel rassemble les structures en activité en 2017, qui exposent et valorisent une offre culturelle large et diversifiée et dont le chiffre d'affaires en livres neufs représente au moins 45% du chiffre d'affaires total.

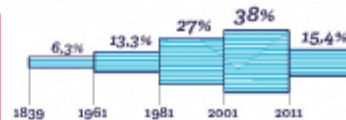
Les structures ont été réparties en quatre catégories de chiffre d'affaires : A : > 2 M€ ; B : 1 M€ à 2 M€ ; C : 300 K€ à 1 M€ ; D : < 300 K€.

Les données générales proviennent de l'enquête à laquelle ont répondu 52 structures, soit un taux de réponse de 18,2%, complétées par les informations recueillies par l'Agence ; les données économiques proviennent de l'enquête et des liasses déposées aux greffes, ce qui représente 70 commerces (taux de 24,5%). Les calculs par projection sont effectués à partir de ces deux panels.

Typologie

PROFILS DES LIBRAIRIES

Date de création



Économie et territoire

ÉCONOMIE

Chiffre d'affaires (CA) estimé



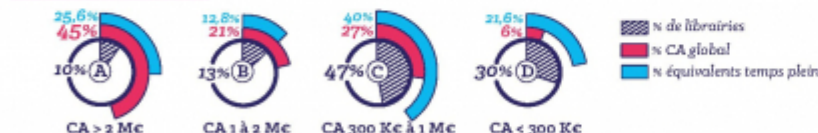
Emploi



Balance des emplois positive



Catégories de librairies



ÉVOLUTION 2013/2014 - 2017

CA du secteur

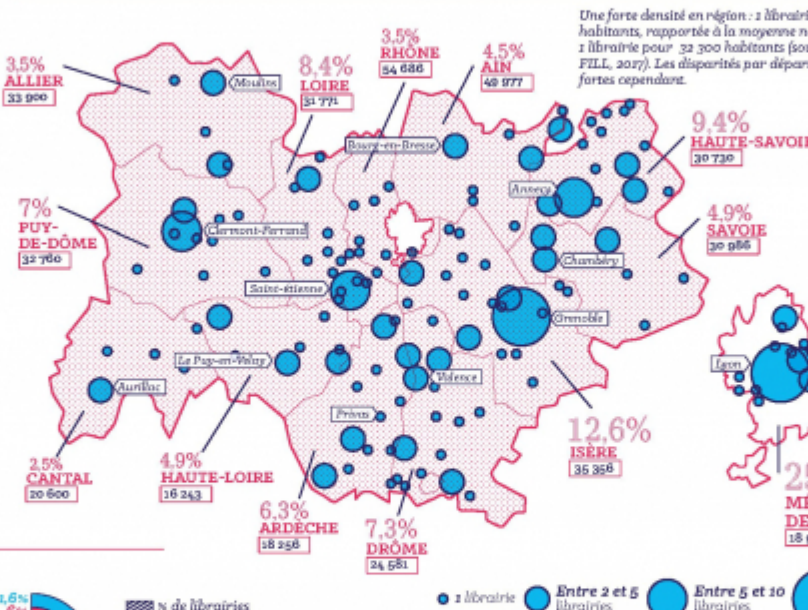
+4% de CA

Nombre de librairies par département

Entre créations et fermetures, le nombre de librairies par département a augmenté de 1 à 2 points de vente, avec deux exceptions :

+32% dans le Rhône et la Métropole de Lyon **-33%** dans le Cantal

CARTOGRAPHIE



Une forte densité en région : 1 librairie habitants, rapportée à la moyenne nationale : 1 librairie pour 32 300 habitants (source FILL, 2017). Les disparités par département sont fortes cependant.

COMMUNICATION

Site internet

41,2% des librairies ont un site vitrine ou un blog

Réseaux sociaux

